

INHOUDSOPGAVE

Knoppen van de afstandsbediening	25
DVD knoppen afstandsbediening of achterpaneel	26
Over deze handleiding	27
Algemene kenmerken	28
ONDERSTEUNDE SCHIJFTYPES	29
EEN DVD AFSPELEN	31
EEN DVD-MENU GEBRUIKEN	36
EEN VIDEO-CD AFSPELEN	37
EEN AUDIO-CD AFSPELEN	40
CD-MENU	43
HET SETUP-MENU GEBRUIKEN	46
MENU-ONDERDELEN	47
VIDEO SETUP	47
SETUP AUDIO	47
TALEN SETUP	48
PARENTAL SETUP [instelling censuurniveau]	48
PREFERENCES (VOORKEUREN)	49
SPECIFICATIES	50
PROBLEMEN OPLOSSEN	51
DEFINITIE VAN TERMEN	53-54

DVD

HOE KIJKT U EEN DVD

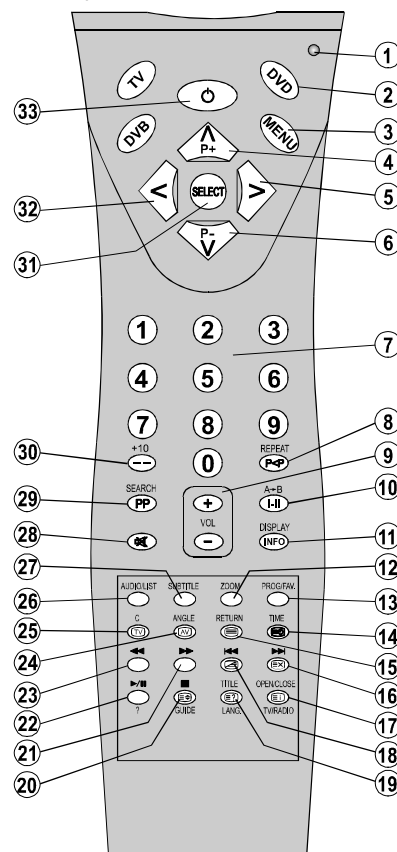
Wanneer de televisie aanstaat, drukt u op de knop DVD op de afstandsbediening en drukt u op Play, of u drukt direct op de knop Play op het frontpaneel. Als er geen schijf in de lade ligt, drukt u op de knop Open / Close, plaatst u een DVD en drukt u op Play.

Knoppen van de afstandsbediening

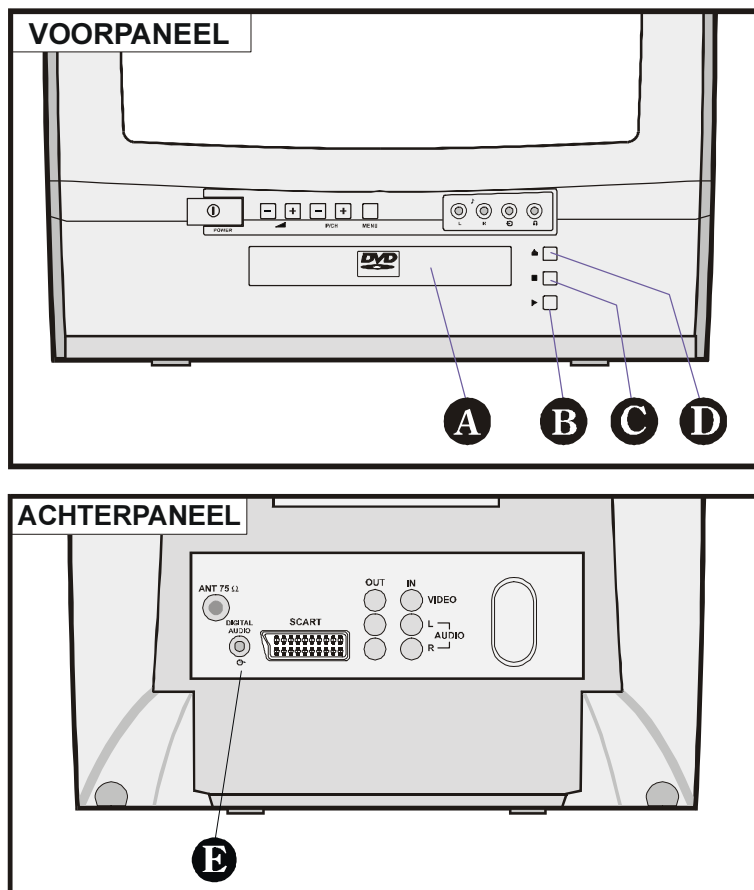
In de normale weergavemodus, dus wanneer u zich niet in een menu bevindt, werken de knoppen van de afstandsbediening direct. Boven de DVD-functieknoppen zijn de definities blauw.

DVD-MODUS

- ① Led
- ② **DVD Modus kiezen**
- ③ **MENU** = DVD-menu AAN/UIT
- ④ \uparrow P+ = Cursor omhoog
- ⑤ \rightarrow = Cursor rechts
- ⑥ \downarrow P- = Cursor omlaag
- ⑦ **0-9** = Digits (hierop drukt u om de nummers van track/hoofdstuk/titel/tijd/etc. direct in te voeren.)
- ⑧ **REPEAT** = Hierop drukt u om herhaling uit te voeren van schijf/titel/hoofdstuk als de schijf dit toelaat.
- ⑨ **VOL+ / VOL -** = Volume hoog / laag
- ⑩ **A \rightarrow B** = Hierop drukt u om het afspelen te herhalen van A \leftarrow B als de schijf dit toelaat.
- ⑪ **DISPLAY** = Geeft het inhoudsmenu weer tijdens het terugspelen of geeft het setup-menu weer tijdens de modi 'Stop' en 'Resume'.
- ⑫ **ZOOM** = Zoomt de afbeelding 2 x uit tijdens het afspelen van DVD/VIDEO-CD. Wanneer u opnieuw op de ZOOM-knop drukt, schakelt u de zoom-modus uit.
- ⑬ **PROG** = Hierop drukt u om in het programma-bewerkingsmenu te komen voor audio-cd en MP3.
- ⑭ **TIME** = Verandert de weergavemodus van de speeltijd van de schijf, titel, track, etc. op de OSD en frontpaneeldisplay.
- ⑮ **RETURN** = U drukt op de return-knop om naar het vorige keuzescherf etc. te gaan. Tijdens het terugspelen van VDC wordt het VDC-menu weergegeven als dit bestaat en verschijnt de 'Go Up' on-screenindicator.
- ⑯ \blacktriangleright = Verdergaan naar de volgende
- ⑰ **OPEN/CLOSE** = Openen/sluiten
- ⑱ \blacktriangleleft = Verdergaan naar de vorige
- ⑲ **TITLE** = Geeft het titelmenu weer van de DVD indien ondersteund door de schijf.
- ⑳ \blacksquare = Stop
- ㉑ \blacktriangleright = Vooruit zoeken
- ㉒ \blacktriangleright / \parallel = Afspelen/Pauze
- ㉓ \blacktriangleleft = Achteruit zoeken
- ㉔ **ANGLE** = Verandert de gezichtshoek tijdens het afspelen van een DVD indien ondersteund door de schijf.
- ㉕ **C** = Wissen
- ㉖ **AUDIO** = Verandert de taal van het geluid tijdens het afspelen van een DVD indien ondersteund door de schijf.
- ㉗ **SUBTITLE** = (ondertitel) Verandert de taal van de ondertitel tijdens het afspelen van een DVD indien ondersteund door de schijf.
- ㉘ OFF = Zonder geluid
- ㉙ **SEARCH** = Hierop drukt u om de eenheid voor het zoeken te selecteren (titel, hoofdstuk, track, index, tijd, etc.) als de schijf dit toelaat.
- ㉚ **+10** = Om 2-cijferige getallen in te voeren
- ㉛ **SELECT** = Okey
- ㉜ \leftarrow = Cursor links
- ㉝ ON/OFF = Zet de speler aan en uit.



DVD knoppen afstandsbediening of achterpaneel



- A** Disc Tray = Plaats een schijf op de schuiflade wanneer de schuiflade open staat.
- B** ▶ = Afspelen/pauze van de schijf. Wanneer het DVD-menu (hoofdmenu of titelmenu) actief is, werkt deze knop als "keuzeknop" (selecteert het gemarkeerde menu-item), als de schijf dit toelaat.
- C** ■ = Stop (stopt het afspelen van de schijf)
- D** ▲ = Openen/Sluiten (opent of sluit de schuiflade van de schijf)
- E** DIGITAL OUT (OPTICAL) connector (optie) = (Om een audiocomponent aan te sluiten via de optische digitale aansluitkabel)

Over deze handleiding

Veiligheidsinformatie

WAARSCHUWING

Deze DVD-speler is een eersteklas laserproduct. Dit product maakt gebruik van een zichtbare laserstraal die gevaarlijke straling kan veroorzaken. Gebruik de speler daarom volgens de voorschriften.

**CLASS 1
LASER PRODUCT**

HOE KIJKT U EEN DVD

Wanneer de televisie is ingeschakeld, drukt u op de knop **DVD** op de afstandsbediening en drukt u op de Play-toets. U kunt ook direct op de Play-toets drukken op het frontpaneel. Als zich geen schijf bevindt in de schuiflade, drukt u op de knop Open / Close, plaatst u de DVD en drukt u op Play.

- This product incorporates copyright protection technology that is protected by method claims of certain U.S. patents and other intellectual property rights owned by Macrovision Corporation and other rights owners. Use of this copyright protection technology must be authorized by Macrovision Corporation, and is intended for home and other limited viewing uses only unless otherwise authorized by Macrovision Corporation. Reverse engineering or disassembly is prohibited.

- Gefabriceerd onder licentie van Dolby Laboratories. 'Dolby' en het dubbele D-symbool zijn handelsmerken van Dolby Laboratories.
- DTS en DTS Digital Out zijn handelsmerken van Digital Theater Systems, Inc.

VOORZICHTIG

GEVAAR VAN ELEKTRISCHE SCHOK




De flits met pijl in een gelijkzijdige driehoek is bedoeld om de gebruiker te waarschuwen voor de aanwezigheid van niet-geïsoleerde 'gevaarlijk voltage' in de behuizing van het product, dat zodanig kan zijn dat personen het risico kunnen lopen van een elektrische schok.



Het uitroepteken in een gelijkzijdige driehoek is bedoeld om de gebruiker te waarschuwen voor de aanwezigheid van belangrijke gebruiks- en onderhoudsinstructies in de handleiding die bij het apparaat geleverd wordt.

Algemene kenmerken

- 1) DVD / VIDEO CD / CD / CD-R / CD-RW / MP3 / JPEG afspelen
- 2) NTSC/PAL afspelen (volgens schijfinhoud)
- 3) Gebruikersvriendelijk OSD menubediening
- 4)  DTS en LPCM via coaxiale en optische digitale geluidsuitgangen (optie)
- 5) Ondersteuning voor meerdere aspectverhoudingen (16:9 Breedbeeld, 4:3 Letterbox, 4:3 PAN & SCAN)
- 6) Ondersteuning voor meerdere geluidstypen (tot 8) (afhankelijk van de inhoud van de schijf)
- 7) Ondersteuning voor meerdere ondertitelingstalen (tot 32) (afhankelijk van de inhoud van de schijf)
- 8) Ondersteuning voor meerdere camerastandpunten (tot 9) (afhankelijk van de inhoud van de schijf)
- 9) 8 censuurniveaus
- 10) Snel vooruit en achteruit spoelen met 5 verschillende snelheden (2x, 4x, 8x, 16x en 32x)
- 11) Soepele en naadloze weergave op 2 snelheden
- 12) Vertraagde weergave met 4 verschillende snelheden (1/2, 1/4, 1/8, 1/16 vooruit en achteruit)
- 13) Beeld voor beeld vooruit en achteruit afspelen
- 14) Zoekfunctie voor de tijd
- 15) Herhalen
- 16) A → B herhalen
- 17) Programmeerfunctie voor audio-CD's en MP3's
- 18) Coaxiale & Optische Digitale geluidsuitgangen (optie)
- 19) Verschillende afspeelmodi voor audio-CD's en MP3's (Track/Scan/All/Random)

ONDERSTEUNDE SCHIJFTYPES

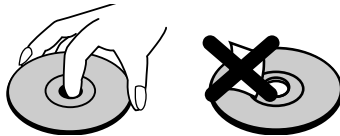
Deze DVD-speler kan de volgende schijven afspelen:

Schijftypes (logo's)	Soort opname	Schijf-formaat	Max. afspeelduur	Kenmerken
DVD 	Audio + Video	12 cm	Enkelzijdig: 240 min. Dubbelzijdig: 480 min.	<ul style="list-style-type: none"> De DVD heeft uitstekend beeld en geluid dankzij het Dolby Digital- en MPEG-2-systeem Verschillende scherm- en geluidsfuncties kunnen gemakkelijk geselecteerd worden via het menu op het scherm
		8 cm	Single-sided; 80 min. Double-sided; 160 min.	
VIDEO-CD 	Audio + Video	12 cm	74 min.	<ul style="list-style-type: none"> Video met CD-geluid, VHS-kwaliteit en MPEG-1-compressietechnologie
		8 cm	20 min.	
AUDIO-CD 	Audio	12 cm	74 min.	<ul style="list-style-type: none"> Een LP wordt als een analogo signaal met meer vervorming opgenomen. Een CD wordt als een digitaal signaal opgenomen met een betere geluidskwaliteit, minder vervorming en minder slijtage van de geluidskwaliteit
		8 cm	20 min.	
MP3-CD 	Audio (xxx.mp3)	12 cm	Afhankelijk van kwaliteit van MP3	<ul style="list-style-type: none"> MP3 wordt opgenomen als een digitaal signaal met een betere geluidskwaliteit, minder vervorming en minder slijtage van de geluidskwaliteit
PICTURE-CD 	Video (stilstaand beeld)	12 cm	Afhankelijk van kwaliteit van JPEG	<ul style="list-style-type: none"> JPEG wordt opgenomen als een digitaal signaal met een betere beeldkwaliteit

OPMERKINGEN OVER DE SCHIJVEN

Over de behandeling van de schijven

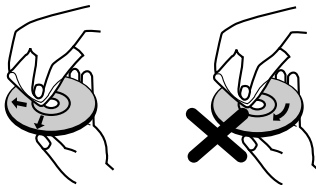
- Om de schijf schoon te houden, dient u de schijf bij de rand vast te pakken. Raak het oppervlak niet aan.
- Plak geen papier of plakband op de schijf.
- Als er lijm of een vergelijkbare stof op de schijf zit, verwijder deze dan volledig alvorens de schijf te gebruiken.



- Stel de schijf niet bloot aan direct zonlicht of hittebronnen zoals hete-luchtleidingen. Laat de schijf ook niet achter in een auto die in direct zonlicht geparkeerd staat, aangezien dat een aanzienlijke temperatuurstijging in de auto kan veroorzaken waardoor de schijf beschadigd kan worden.
- Na het afspelen van de schijf, dient u de schijf in het bijbehorende doosje op te bergen.

Over de reiniging van de schijven

- Alvorens de schijf af te spelen, dient u de schijf te reinigen met een schone doek. Veeg de schijf schoon vanaf het midden naar buiten.



- Maak geen gebruik van oplosmiddelen zoals benzine, thinner, commercieel beschikbare reinigingsmiddelen of antistatische spray die bedoeld is voor vinyl LP's.

EEN DVD AF SPELEN

Vorbereidingen

1. Druk op de "Power" toets
2. Druk op OPEN/CLOSE om de schijflade te openen.
3. Plaats een schijf in de lade.

Houdt de schijf vast zonder de oppervlakken aan te raken. Plaats de schijf met de bedrukte titelkant omhoog en leg deze op de juiste plaats.

4. Druk op OPEN/CLOSE.

- De schijflade gaat automatisch dicht en de schijf wordt afgespeeld.
- Na een paar seconden kan er een menu verschijnen op het TV-scherm of de film kan onmiddellijk beginnen na de introductie van de filmonderneming. Dit is afhankelijk van de inhoud van de schijf en kan dus variëren.

OPMERKING: Stap 5 is alleen beschikbaar wanneer er een menu verschijnt nadat de schijf in de schijflade is gelegd.

Druk op de pijl- of cijfertoets(en) om het gewenste onderdeel uit het menu te selecteren.

5. Druk op SELECT.

De geselecteerde onderdelen worden nu afgespeeld. Het afgespeelde onderdeel kan een film, een stilstaand beeld of een ander submenu zijn, afhankelijk van de schijf.

Opmerking:

Indien u menu's gebruikt, bedient de schijf het gedrag van de speler.

Stoppen met afspelen en terugkeren naar het menuscherm (wanneer er een menu beschikbaar is op de schijf)

Druk op MENU of TITLE afhankelijk van de schijf. Het afspelen wordt onderbroken en het menuscherm van de schijf wordt weergegeven.

Na het gebruik

Wanneer het apparaat niet in gebruik is verwijderd u de disc.

OPMERKING:

- De schijf blijft ronddraaien terwijl het menu wordt weergegeven, ook nadat de speler gestopt is om een bepaald onderdeel af te spelen. Als u verder geen nummers wilt afspelen, druk dan op STOP (■) om de weergave van het menu af te zetten.
- Wanneer de disk verkeerd om geplaatst is (en het is geen dubbelzijdige disc) wordt er "GEEN SCHIJF" (NO DISC) op het scherm weergegeven.

Voor uw informatie:

- Als "Ⓢ" verschijnt wanneer u op een knop drukt, dan betekent dat dat de schijf de bijbehorende operatie niet ondersteunt.

Afspelen stoppen

Druk twee keer op STOP (■).

Handige tips:

- Wanneer het afspelen is gestopt, registreert de DVD-speler het punt waarop er eenmaal op STOP (■) was gedrukt. Als er dan op PLAY (▶) wordt gedrukt, wordt het afspelen hervat vanaf dit punt. Als de schijflade geopend is of als er opnieuw op STOP (■) wordt gedrukt, wordt het opgeslagen punt gewist.
- Om het afspelen definitief te stoppen, dient u twee keer op STOP (■) te drukken. Als er voor de eerste keer op de STOP (■)-knop wordt gedrukt, verschijnt de boodschap "DRUK OP PLAY OM DOOR TE GAAN" (PRESS PLAY TO CONTINUE) op het scherm om u te vragen of u door wilt gaan met afspelen. Om het afspelen te stoppen, dient u nogmaals op STOP (■) te drukken. U kunt ook op SELECT drukken om verder te gaan.

SNEL VOORUIT SPOELEN / SNEL ACHTERUIT SPOELEN

Toets tijdens het afspelen SEARCH/SLOW (◀◀ Fast Reverse of Fast Forward ▶▶) op de afstandbediening.

- Het normale afspelen wordt hervat als u op SELECT of twee keer op PLAY/PAUSE (▶/||) drukt.

- De snelheid van vooruit (▶▶ x2, ▶▶ x4, ▶▶ x8, ▶▶ x16, ▶▶ x32) of achteruit (◀◀ x2, ◀◀ x4, ◀◀ x8, ◀◀ x16, ◀◀ x32)) verandert elke keer dat u op ▶▶ of ◀◀ drukt.

VOOR- OF ACHTERUIT SPRINGEN NAAR HOOFDSTUKKEN

Vooruit springen

Toets SKIP/FRAME ▶▶ (NEXT) op de afstandsbediening.

Er wordt telkens naar het volgende hoofdstuk gesprongen elke keer dat u op de knop drukt.

Achteruit springen

Toets SKIP/FRAME ◀◀ (PREVIOUS) op de afstandsbediening.

Als u één keer op de knop drukt halverwege een hoofdstuk, wordt het vorige hoofdstuk afgespeeld.

STILSTAAND BEELD (PAUSE)

Druk één keer op PLAY/PAUSE (▶/||) tijdens het afspelen.

Het beeld staat stil.

Om het normale afspelen te hervatten, dient u nogmaals op PLAY/PAUSE (▶/||) te drukken.

BEELD VOORUIT (STEP FORWARD)

Druk één keer op PLAY/PAUSE (▶/||) tijdens het afspelen.

Het beeld staat stil.

Druk op SKIP/FRAME ▶▶ (volgende) op de afstandsbediening.

Het volgende beeld van de film wordt weergegeven.

U kunt op SKIP/FRAME ▶▶ (volgende) drukken voor de daarop volgende beelden.

BEELD ACHTERUIT (STEP BACKWARD)

Druk één keer op PLAY/PAUSE (▶/||) tijdens het afspelen.

Het beeld staat stil.

Druk op SKIP/FRAME ◀◀ (vorige) op de afstandsbediening.

Het vorige beeld van de film wordt weergegeven.

U kunt op SKIP/FRAME ◀◀ (vorige) drukken voor de daaraan voorafgaande beelden.

VERTRAAGD AFSPELEN VOORUIT

Druk één keer op PLAY/PAUSE (▶/||) tijdens het afspelen.

Het beeld staat stil.

Druk op SEARCH/SLOW ▶▶ op de afstandsbediening.

De DVD-speler begint nu de film af te spelen op vier verschillende snelheden (▶ 1/2, ▶ 1/4, ▶ 1/8 of ▶ 1/16).

U kunt de snelheid van het vertraagd afspelen verhogen of verlagen door te drukken op SEARCH/SLOW ▶▶.

De snelheid van het vertraagd afspelen wordt weergegeven op het scherm elke keer wanneer u deze snelheid verandert.

Om het normale afspelen te hervatten, druk op PLAY/PAUSE (▶/||).

VERTRAAGD AFSPELEN ACHTERUIT

Druk één keer op PLAY/PAUSE (▶/||) tijdens het afspelen.

Het beeld staat stil.

Druk op SEARCH/SLOW ◀◀ op de afstandsbediening.

De DVD-speler begint nu de film af te spelen op vier verschillende snelheden (◀ 1/2, ◀ 1/4, ◀ 1/8 of ◀ 1/16).

U kunt de snelheid van het vertraagd afspelen verhogen of verlagen door te drukken op SEARCH/SLOW ◀◀.

De snelheid van het vertraagd afspelen wordt weergegeven op het scherm elke keer wanneer u deze snelheid verandert.

Om het normale afspelen te hervatten, dient u op **PLAY/PAUSE** (▶/||) te drukken.

OPMERKING:

• De handelingen vertraagd voor- of achteruit afspelen herhalen zichzelf niet. De volgorde voor het vertraagd afspelen is als volgt:

(◀ 1/16, ◀ 1/8, ◀ 1/4, ◀ 1/2, PAUZE, ▶ 1/2, ▶ 1/4, ▶ 1/8, ▶ 1/16)

Directe selectie uit scènes

Selecteren van scènes op hoofdstuknummer

Druk één keer op SEARCH op de afstandsbediening tijdens het afspelen.

Het zoekveld voor hoofdstukken/titels wordt weergegeven op het scherm. U kunt het momenteel spelende en het totale aantal hoofdstukken aflezen aan de rechterkant van de display als — / xx.

Voer het nummer van het hoofdstuk in door gebruik te maken van de cijferknoppen.

Het geselecteerde hoofdstuk wordt afgespeeld nadat u het hoofdstuknummer heeft ingevoerd.

Handige tips:

- Als het hoofdstuknummer dat u heeft ingevoerd tussen 0 en 9 ligt, zal de DVD-speler automatisch naar het juiste hoofdstuk springen zonder dat u een andere toets hoeft in te drukken. Om een hoofdstuknummer in te voeren met meer dan 1 cijfer, dient u op de **+10**-toets te drukken en vervolgens het hoofdstuknummer in te voeren.
- U kunt het veld leegmaken door op **C** te drukken indien u een verkeerd nummer heeft ingevoerd.
- Indien u een poging doet om een getal in te toetsen dat groter is dan het totale aantal hoofdstukken, verdwijnt het zoekveld en verschijnt het symbool "Ⓢ" op het scherm.
- Als u vijf seconden wacht zonder een knop om scènes op hoofdstuknummer te selecteren in te drukken, wordt de handeling afgebroken.

Selecteren van scènes op titelnummer

Druk één keer op SEARCH op de afstandsbediening tijdens het afspelen.

Het zoekvak voor hoofdstukken/titels wordt weergegeven op het scherm. U kunt de momenteel spelende en het totale aantal titels aflezen aan de linkerkant van de displaybalk als — / xx.

Druk op < (links) of > (rechts) op de afstandsbediening om het titelveld te zoeken in het zoekvak om de titel te veranderen.

U kunt de momenteel spelende en het totale aantal titels aflezen boven aan links op de display als — / xx.

Voer het nummer van de titel in door gebruik te maken van de cijfertoetsen.

De geselecteerde titel wordt afgespeeld nadat u het titelnummer heeft ingevoerd.

Handige tips:

- Als het titelnummer dat u heeft ingevoerd tussen 0 en 9 ligt, zal de DVD-speler automatisch naar de juiste titel springen zonder dat u een andere toets hoeft in te drukken. Om een titelnummer in te voeren met meer dan 1 cijfer, dient u op de **+10**-toets te drukken en vervolgens het titelnummer in te voeren.
- U kunt het veld leegmaken door op **C** te drukken indien u een verkeerd nummer heeft ingevoerd.
- Indien u een poging doet om een getal in te toetsen dat groter is dan het totale aantal titels, verdwijnt het zoekveld en verschijnt het symbool "Ⓢ".
- Als u vijf seconden wacht zonder een knop om scènes op titelnummer te selecteren in te drukken, wordt de handeling afgebroken.
- Druk op **RETURN** om het zoeken naar titels te annuleren.

Selecteren van scènes op tijd

U kunt de DVD vanaf elk gewenst tijdstip bekijken.

Druk twee keer op SEARCH op de afstandsbediening tijdens het afspelen.

Het zoekvak voor de tijd wordt weergegeven op het scherm. U kunt de totale duur van de titel rechts op de displaybalk zien als Titel xx/xx Tijd — : — : — .

Voer de tijd in door gebruik te maken van de cijfertoetsen.

De titel wordt afgespeeld vanaf het gewenste tijdstip nadat u de tijd heeft ingevoerd, tenzij deze optie niet ondersteund wordt door de DVD.

Druk voor de derde keer op SEARCH op de afstandsbediening tijdens het afspelen.

Het zoekvak voor de tijd wordt weergegeven op het scherm. U kunt de totale duur van het hoofdstuk rechts op de displaybalk zien als Hoofdstuk xx/xx Tijd — : — : — .

Voer de tijd in door gebruik te maken van de cijfertoetsen.

Het hoofdstuk wordt afgespeeld vanaf het gewenste tijdstip nadat u de tijd heeft ingevoerd, tenzij deze optie niet ondersteund wordt door de DVD.

Handige tips:

- U kunt de velden wissen door op **C** te drukken indien u verkeerde nummers heeft ingetoetst.
- Indien u een poging doet om een getal in te toetsen dat groter is dan de totale duur van de huidige titel, verdwijnt het zoekveld voor de tijd en wordt het symbool "⏏" weergegeven op het scherm.
- Als u vijf seconden wacht zonder een knop in te drukken, wordt de handeling om scènes te selecteren op tijd afgebroken.
- Druk op **RETURN** om het zoeken naar de tijd te annuleren.

AFSPELEN HERHALEN

Afspelen herhalen

Druk op REPEAT tijdens het afspelen.

Elke keer dat u op deze knop drukt, wordt er een ander herhaalvak weergegeven op het scherm.

- Als "⏏ HOOFDSTUK" verschijnt, dan zal het huidige hoofdstuk opnieuw afgespeeld worden.

- Als "⏏ TITEL" verschijnt, dan zal de huidige titel opnieuw afgespeeld worden.
- Als "⏏ ALLEMAAL" verschijnt, dan zullen alle titels en hoofdstukken opnieuw afgespeeld worden.

OPMERKING: Niet alle DVD-titels ondersteunen het herhaald afspelen.

Secties herhalen tussen twee specifieke punten (A-B-herhalingen)

Druk op A-B tijdens het afspelen op het punt waar het herhaald afspelen moet beginnen (A).

Er wordt "⏏ A " A weergegeven.

Druk nogmaals op A-B op het punt waar het afspelen moet eindigen (B).

Er wordt "⏏ AB " AB weergegeven en het herhaald afspelen van de selectie tussen de punten A en B begint, tenzij dit niet ondersteund wordt door de DVD.

Om het normale afspelen te hervatten

Druk nogmaals op A-B.

HANDIGGE FUNCTIES

Tijdgegevens weergeven

Druk op DISPLAY tijdens het afspelen.

Elke keer dat u op deze knop drukt, worden er gegevens weergegeven op het scherm om de huidige status van de schijf weer te geven. In de display vindt u de volgende informatieregels:

Regel 1: Titel- en hoofdstuknummers.

Regel 2: Audioformat, aantal uitgangskanalen en geluidstaal.

Regel 3: Nummer van de ondertitelingstaal en ondertitelingstaal.

Regel 4: Modus tijdmetrator en tijdmetrator.

U kunt deze informatie ook verkrijgen door op **TIME** te drukken.

De modi van de tijdmetrator kunnen geselecteerd worden door achtereenvolgens op **TIME** te drukken.

Bij de eerste keer op **TIME** drukken: Regel 4 -> TITLE ELAPSED modus

Bij de tweede keer op **TIME** drukken: Regel 4 -> TITLE REMAIN modus

Bij de derde keer op **TIME** drukken: Regel 4 -> CHAPTER ELAPSED modus

Bij de vierde keer op **TIME** drukken: Regel 4 -> CHAPTER REMAIN modus

- Als "Verstreken Tijd" (Time Display: TITLE ELAPSED) wordt weergegeven, dan wordt de verstreken tijd voor de titel weergegeven.
- Als "Resterende Titel" (Time Display: TITLE REMAIN) wordt weergegeven, dan wordt de resterende tijd voor de titel weergegeven.
- Als "Afgespeeld Hoofdstuk" (Time Display: CHAPTER ELAPSED) wordt weergegeven, dan wordt de verstreken tijd voor het hoofdstuk weergegeven.
- Als "Resterend Hoofdstuk" (Time Display: CHAPTER REMAIN) wordt weergegeven, dan wordt de resterende tijd voor het hoofdstuk weergegeven.

Door voor de vijfde keer op **TIME** te drukken, wordt het menu scherm gesloten en wordt er "BEELD UIT" (DISPLAY OFF) weergegeven.

Een scène vergroten en van dichterbij weergeven

Met deze inzoomfunctie kunt u de scène die u aan het bekijken bent van dichterbij bekijken. Deze functie is met name geschikt als u een science fiction- of avonturenfilm bekijkt.

Druk op ZOOM tijdens het afspelen.

Er wordt "2x" weergegeven op het scherm en het beeld is nu groter. Door telkens opnieuw op **ZOOM** te drukken, kunt u respectievelijk "3x", "4x", "1/2", "1/3", "1/4" verkrijgen.

OPMERKING: U kunt het beeld bewegen, d.w.z. de ingezoomde plaats veranderen door gebruik te maken van de pijltoetsen < (links) / > (rechts) / $\overset{P}{\downarrow}$ (omlaag) / $\overset{A}{\uparrow}$ (omhoog).

Om het normale afspelen te hervatten

Druk nogmaals op **ZOOM**.

De ondertitelingstaal weergeven of veranderen

Het is mogelijk om de ondertitelingstaal te veranderen van de taal die bij de fabrieksinstellingen is geselecteerd naar een andere taal, indien deze optie beschikbaar is.

(Deze handeling werkt alleen met schijven waarop meerdere ondertitelingstalen zijn opgenomen).

Druk op SUBTITLE tijdens het afspelen.

Als er geen ondertitelingstalen zijn opgenomen, wordt "Ⓞ" weergegeven in plaats van de geselecteerde taal.

Druk meerdere malen op SUBTITLE totdat u de gewenste taal heeft geselecteerd.

Als u één keer op deze knop drukt, wordt de eerste ondertiteling die op de schijf staat, weergegeven. De overige ondertitelingen die op de schijf staan, worden in volgorde weergegeven bij elke keer dat u drukt op **SUBTITLE**.

OPMERKING:

- In sommige gevallen wordt de ondertitelingstaal niet onmiddellijk in de geselecteerde ondertitelingstaal veranderd.

Handige tips:

- Als de gewenste taal niet geselecteerd wordt ook al drukt u meerdere malen op de knop, dan betekent dat dat de taal niet beschikbaar is op de schijf.
- Als de DVD-speler opnieuw opgestart wordt of de schijf wordt verwisseld, dan verandert de ondertitelingselectie automatisch naar de oorspronkelijke instellingen.
- Als er een taal wordt geselecteerd en deze taal is niet ondersteund door de schijf, dan wordt de ondertitelingstaal automatisch de favoriete taal op de schijf.
- Normaal gesproken werkt deze functie in een bepaalde volgorde, d.w.z. dat u de ondertiteling kunt stopzetten door meerdere malen op deze knop te drukken totdat 'Subtitle Off' op het scherm verschijnt.

De geluidstaal veranderen

Het is mogelijk om de geluidstaal te veranderen van de taal die bij de fabrieksinstellingen is geselecteerd naar een andere taal, indien deze optie beschikbaar is.

(Deze handeling werkt alleen met schijven waarop meerdere geluidstalen zijn opgenomen, tenzij dit niet door de DVD ondersteund wordt).

Druk op AUDIO tijdens het afspelen.

Druk meerdere keren op AUDIO totdat de gewenste taal is geselecteerd.


Handige tips:

- Als de gewenste taal niet geselecteerd wordt ook al drukt u meerdere malen op de knop, dan betekent dat dat de taal niet beschikbaar is op de schijf.
- Als de DVD-speler aan staat of de schijf wordt verwijderd, dan is de taal die geselecteerd is bij de oorspronkelijke instellingen. Als deze taal niet op de schijf staat, dan wordt alleen de beschikbare taal op de schijf weergegeven.

Bekijken vanuit een ander camerastandpunt

Op sommige DVD's kunnen scènes staan die op hetzelfde tijdstip vanuit verschillende hoeken zijn opgenomen. Voor deze schijven geldt, dat dezelfde scènes bekeken kunnen worden vanuit al die verschillende hoeken door gebruik te maken van de ANGLE-knop.

Het aantal opgenomen hoeken varieert afhankelijk van de schijf die gebruikt wordt.

“ y/x ” wordt kort weergegeven op het scherm tijdens het afspelen. Dit betekent dat de scène die vanuit meerdere hoeken is opgenomen nu begint. Ook verschijnt op de display aan de voorkant van het apparaat de boodschap ANGLE. Vanaf dat moment wordt de y-hoek van een totaal van x-hoeken afgespeeld en kunt u het camerastandpunt veranderen tot aan het einde van de scène met meerdere camerastandpunten.

OPMERKING:

- Er is een optie 'CAMERAPOSITIE AAN' (ANGLE MARK) in het **SETUP**-menu, waarmee u ervoor kunt zorgen dat er continu een hoekteken wordt weergegeven op het scherm zolang als de scène met meerdere camerastandpunten duurt.

Druk op ANGLE tijdens het afspelen.

Het huidige camerastandpunt wordt veranderd.

Druk meerdere malen op ANGLE totdat u de gewenste hoek heeft geselecteerd.

OPMERKING:

- Deze functie werkt alleen op schijven waarop meerdere camerastandpunten zijn opgenomen.
- De camerastandpunten worden getoond op het scherm. U kunt hieruit selecteren om de hoeken te bekijken.
- Als u op ANGLE drukt buiten een scène met meerdere camerastandpunten op een titel met meerdere camerastandpunten, wordt het symbool “” weergegeven. Dit wil zeggen dat er een totaal van x hoeken zijn op die titel en dat de y-titel geselecteerd is om weergegeven te worden zodra de scène met meerdere camerastandpunten begint. Het symbool “” wil zeggen dat er momenteel slechts één camerastandpunt beschikbaar is.

EEN DVD-MENU GEBRUIKEN

Sommige DVD's hebben unieke menustructuren die DVD-menu's genoemd worden. Bijvoorbeeld: DVD's die geprogrammeerd zijn met een ingewikkelde inhoud geven gidsmenu's en DVD's die opgenomen zijn in verschillende talen geven menu's voor geluids- en ondertitelingstalen. Hoewel de inhoud en bediening van DVD-menu's verschillen van schijf tot schijf, wordt hierna de basisbediening beschreven indien deze optie wordt gebruikt.

Druk op TITLE of MENU op de afstandsbediening.

Het DVD-menu dat beschikbaar is op de schijf wordt nu weergegeven.

OPMERKING:

- Als u op MENU drukt, dan wordt het hoofdmenu van de DVD weergegeven.
- Als u op TITLE drukt, dan wordt het menu van de huidige titel weergegeven.

Druk op de pijltoetsen om het gewenste onderdeel te selecteren.

Druk op SELECT.

Het geselecteerde onderdeel wordt nu uitgevoerd.

Handige tips:

- U kunt ook de **cijfertoetsen** gebruiken om een onderdeel uit het DVD-menu te selecteren. De DVD-speler zal dan automatisch dat onderdeel uitvoeren. Om een onderdeelnummer in te voeren met meer dan één cijfer, dient u op **+10** te drukken en vervolgens het onderdeelnummer in te voeren.

OPMERKING:

- Sommige DVD's hebben geen hoofd- en/of titelmenu's.
- Om het afspelen te hervatten, dient u PLAY te selecteren in het DVD-menu.

EEN VIDEO-CD AF SPELEN

Gewoon afspelen

1. Druk op de "Power" toets
2. Druk op OPEN/CLOSE om de schijflade te openen.
3. Plaats een schijf in de lade.

Houdt de schijf vast zonder de oppervlakken aan te raken. Plaats de schijf met de bedrukte titelkant omhoog en leg deze op de juiste plaats.

4. Druk op OPEN/CLOSE.

- **Voor Video-CD's zonder Playback Control:**

De schijflade gaat dicht en het afspelen begint.

- **Voor Video-CD's met Playback Control:**

Er verschijnt een menuscherm op het scherm na enkele seconden.

HET MENU

- Deze functie werkt alleen bij video-CD's met Playback Control (versie 2.0). Volg de instructies op het menuscherm voor interactieve handelingen.
- De details verschillen afhankelijk van de betreffende schijf. Zie ook de instructies bij de schijf.

Na de stappen 1 t/m 4 voor het afspelen, als hierboven omschreven, worden de menu's weergegeven op het TV-scherm.

5. Druk op de cijfertoets(en) om het gewenste onderdeel te selecteren.

De DVD-speler begint nu het geselecteerde onderdeel af te spelen.

OPMERKING:

- Gebruik **+10** om nummers die uit twee cijfers bestaan in te voeren.
- De pijltoetsen worden niet gebruikt om onderdelen te selecteren bij video-CD's.

Wat is Playback Control?

Als er op een video-CD 'Playback Control' staat op het doosje van de schijf, dan wil dat zeggen dat bepaalde scènes of gegevens geselecteerd kunnen worden om interactief bekeken te worden, waarbij er een menuscherm te zien is op het TV-scherm.

OPMERKING:

- **TITLE** is de knop die bestemd is voor Playback Control gedurende het afspelen van een VCD. De modus van Playback Control kan gewijzigd worden met de **TITLE**-knop.
- Om gebruik te kunnen maken van de herhaalmodi, dient Playback Control handmatig afgezet te worden.
- Als u de modus SEARCH gebruikt, wordt Playback Control automatisch afgezet.
- PBC ON is de standaardinstelling. Als u de lade opent, is Playback Control aan.

Als het menu op een ander scherm verdergaat

Druk na stap 4 op **SKIP NEXT** ►►.

- Om terug te keren naar het vorige menuscherm, druk op **SKIP PREV** ◀◀.

Afspelen stoppen en terugkeren naar het menuscherm (indien er een menu beschikbaar is op de schijf)

Druk op **STOP** (■). Het afspelen wordt onderbroken en het menuscherm van de schijf verschijnt.

Na het gebruik

Wanneer het apparaat niet in gebruik is verwijderd u de disc

OPMERKING:

- De schijf blijft ronddraaien terwijl het menu wordt weergegeven, ook nadat de speler gestopt is om een bepaald onderdeel af te spelen. Als u verder geen nummers wilt afspelen, druk dan op **STOP** (■) om de weergave van het menu af te zetten.
- Wanneer de disk verkeerd om geplaatst is (en het is geen dubbelzijdige disc) wordt er "GEEN SCHIJF" (NO DISC) op het scherm weergegeven.

Voor uw informatie:

- Als het symbool "Ⓢ" verschijnt wanneer u op een knop drukt in de hoek linksboven op de display in het scherm, dan betekent dat dat de schijf de bijbehorende operatie niet ondersteunt.

Afspelen stoppen

Druk twee keer op ■.

Handige tips:

- Wanneer het afspelen is gestopt, registreert de DVD-speler het punt waarop er eenmaal op **STOP** (■) was gedrukt (RESUME-functie). Druk nogmaals op **PLAY/PAUSE** (▶/||) en het afspelen gaat verder vanaf dit punt. Als de schijflade geopend is of als er opnieuw op **STOP** (■) wordt gedrukt, wordt het opgeslagen punt gewist.
- Om het afspelen definitief te stoppen, dient u twee keer op **STOP** (■) te drukken. Als er voor de eerste keer op de **STOP** (■)-knop wordt gedrukt, verschijnt de boodschap "DRUK OP PLAY OM DOOR TE GAAN" (PRESS PLAY TO CONTINUE) op

het scherm om u te vragen of u door wilt gaan met afspelen. Om het afspelen te stoppen, dient u nogmaals op **STOP** (■) te drukken. U kunt ook op **PLAY/PAUSE** (▶/||) drukken om verder te gaan.

SNEL VOORUIT SPOELEN (SNEL ACHTERUIT SPOELEN)

Toets tijdens het afspelen **SEARCH/SLOW** (◀◀ Fast Reverse of Fast Forward ▶▶) op de afstandbediening.

- Het normale afspelen wordt hervat als u op **PLAY/PAUSE** (▶/||) drukt.
- De snelheid van vooruit (▶▶ 2x, ▶▶ 4x, ▶▶ 8x, ▶▶ 16x, ▶▶ 32x) of achteruit (◀◀ 2x, ◀◀ 4x, ◀◀ 8x, ◀◀ 16x, ◀◀ 32x) verandert elke keer dat u op de knop drukt.

Opmerking: Er is geen geluid tijdens het snel voor- of achteruit spoelen.

VOORUIT OF ACHTERUIT SPRINGEN NAAR HOOFDSTUKKEN

Vooruit springen

Toets **SKIP/FRAME** ▶▶ (NEXT) op de afstandbediening.

Er wordt naar het volgende hoofdstuk gesprongen elke keer dat u op de knop drukt.

Achteruit springen

Toets **SKIP/FRAME** ◀◀ (PREVIOUS) op de afstandbediening.

Als u de knop indrukt halverwege een nummer, dan wordt afspelen hervat bij het daarvoorafgaande nummer. Als er vervolgens weer op de knop wordt gedrukt, wordt er een nummer overgeslagen.

STILSTAAND BEELD (PAUSE)

Druk één keer op **PLAY/PAUSE** (▶/||) tijdens het afspelen.

Het beeld staat stil.

Om het normale afspelen te hervatten, dient u nogmaals op **PLAY/PAUSE** (▶/||) te drukken.

BEELD VOORUIT (STEP)

Druk één keer op PLAY/PAUSE (▶/||) tijdens het afspelen.

Het beeld staat stil.

Druk op SKIP/FRAME ▶▶ (volgende) op de afstandsbediening

Het volgende beeld van de film wordt weergegeven.

U kunt op SKIP/FRAME ▶▶ (volgende) drukken voor de daarop volgende beelden.

OPMERKING: De functie beelden achteruit is niet beschikbaar.

VERTRAAGD AF SPELEN (SLOWMOTION)

Druk één keer op PLAY/PAUSE (▶/||) tijdens het afspelen.

Het beeld staat stil.

Druk op SEARCH/SLOW ▶▶ op de afstandsbediening.

U kunt de snelheid van het vertraagd afspelen verhogen of verlagen door te drukken op SEARCH/SLOW ▶▶ of ◀◀. Er zijn 4 modi voor slowmotion ▶▶ 1/16, ▶▶ 1/8, ▶▶ 1/4 en ▶▶ 1/2.

De snelheid van het vertraagd afspelen wordt weergegeven op het scherm elke keer wanneer u deze snelheid verandert.

Om het normale afspelen te hervatten, dient u op PLAY/PAUSE (▶/||) te drukken.

OPMERKING: De functie vertraagd afspelen achteruit is niet beschikbaar.

DIRECTE SELECTIE UIT SCÈNES

Selecteren van scènes op tijd

U kunt de video-CD vanaf elk gewenst tijdstip bekijken.

Druk één keer op SEARCH op de afstandsbediening tijdens het afspelen.

Het zoekvak voor de tijd wordt weergegeven op het scherm als DISC GOTO: _: _: _

De speler gaat naar het ingevoerde tijdstip op de schijf.

Druk twee keer op SEARCH op de afstandsbediening tijdens het afspelen.

Het zoekvak voor de tijd wordt weergegeven op het scherm als TRACK GOTO: _: _: _

De speler gaat naar het ingevoerde tijdstip van het huidige nummer.

Druk drie keer op SEARCH op de afstandsbediening tijdens het afspelen.

Het zoekvak voor de tijd wordt weergegeven op het scherm als SELECTEER TRACK: _ _ /

--

De speler gaat naar het ingevoerde nummer op de schijf.

Voer de tijd in door gebruik te maken van de cijfertoetsen.

De titel wordt afgespeeld vanaf het gewenste tijdstip nadat u de tijd heeft ingevoerd.

Handige tips:

- Als u een nummer probeert in te toetsen dat groter is dan de totale duur van de huidige titel, dan verdwijnt het zoekvak en verschijnt het symbool "Ⓢ" in de linkerbovenhoek van het scherm.
- Druk op RETURN of C om het invoeren van de tijd te verlaten en de handeling wordt afgebroken.

Toegang tot nummers met behulp van de cijfertoetsen:

U kunt elk gewenst nummer afspelen door de bijbehorende cijfertoetsen in te drukken.

Voor nummers die hoger zijn dan 9, dient u de +10-toets te gebruiken. Druk deze toets één keer in en voer vervolgens het gewenste nummer van het af te spelen nummer in.

Als u een nummer probeert in te toetsen dat groter is dan het totale aantal nummers op de schijf, dan verschijnt het symbool "Ⓢ" op het scherm.

HERHALEN AF SPELEN

Herhaald afspelen

Druk op REPEAT tijdens het afspelen.

Elke keer dat u op deze knop drukt, wordt er een ander herhaalvak weergegeven op het scherm.

- Als "Allemaal" verschijnt, dan zal de hele schijf opnieuw afgespeeld worden.
- Als "Track" verschijnt, dan zal de huidige titel opnieuw afgespeeld worden.

Secties herhalen tussen twee specifieke punten (A- B-herhalingen)

Druk op A-B tijdens het afspelen op het punt waar het herhaald afspelen moet beginnen (A).

Er wordt "A" A weergegeven op het scherm.

Druk nogmaals op A-B op het punt waar het afspelen moet eindigen (B).

Er wordt "AB" AB weergegeven en het herhaald afspelen van de selectie tussen de punten A en B begint.

Om het normale afspelen te hervatten

Druk nogmaals op **A-B**. De A-B-herhaling wordt afgesloten.

HANDIGE FUNCTIES

Tijdgegevens weergeven

Druk op TIME tijdens het afspelen.

Elke keer dat u op deze knop drukt, worden er telkens andere gegevens weergegeven op het scherm.

- Indien "Verstreken Tijd" (Single elapsed) weergegeven wordt, word de verstreken tijd van de titel die speelt weergegeven.
- Als "Resterende Tijd" (Single remain) weergegeven wordt, word de resterende tijd van de titel die speelt weergegeven.
- Als er "Totale Verstreken Tijd" (Total elapsed) wordt weergegeven, dan wordt aan de voorkant van het apparaat de verstreken tijd voor de schijf weergegeven.
- Als er "Totaal Resterende Tijd" (Total remain) wordt weergegeven, dan wordt aan de voorkant van het apparaat de resterende tijd voor de schijf weergegeven.

Door voor de vijfde keer op TIME te drukken, wordt het menuscherm gesloten en wordt er

"BEELD UIT" (DISPLAY OFF) weergegeven.

Een scène vergroten en van dichtbij weergeven

Met deze inzoomfunctie kunt u de scène die u aan het bekijken bent van dichtbij bekijken. Deze functie is met name geschikt als u een science fiction- of avonturenfilm bekijkt.

Druk op ZOOM tijdens het afspelen.

Er wordt 'Zoom On' weergegeven op het scherm en het beeld is nu groter. Door telkens opnieuw op ZOOM te drukken, kunt u de zoomverhouding veranderen. De modi zijn 2, 3, 4, 1/2, 1/3 en 1/4.

OPMERKING: U kunt het beeld bewegen, d.w.z. de ingezoomde plaats veranderen door gebruik te maken van de pijltoetsen. Dit geldt alleen voor de zoom in-functie.

Om het normale afspelen te hervatten

Nadat de zoomverhouding 1/4x is, druk dan nogmaals op ZOOM. Het beeld heeft nu weer de normale omvang.

EEN AUDIO-CD AF SPELEN

Gewoon afspelen

1. Druk op de "Power" toets
 2. Druk op OPEN/CLOSE om de schijflade te openen.
 3. Plaats een schijf in de lade.
- Houdt de schijf vast zonder de oppervlakken aan te raken. Plaats de schijf met de bedrukte titelkant omhoog en leg deze op de juiste plaats.
4. Druk op OPEN/CLOSE.

Het afspelen begint.


Na het gebruik

Wanneer het apparaat niet in gebruik is verwijdert u de disc.

OPMERKING:

- Wanneer de disk verkeerd om geplaatst is (en het is geen dubbelzijdige disc) wordt er "GEEN SCHIJF" (NO DISC) op het scherm weergegeven.

Voor uw informatie:

- Als “” verschijnt wanneer u op een knop drukt, dan betekent dat dat de schijf de bijbehorende operatie niet ondersteunt.

Afspelen stoppen

Druk twee keer op STOP (■).

Handige tips:

- Wanneer het afspelen is gestopt, registreert de DVD-speler het punt waarop er eenmaal op **STOP (■)** was gedrukt (RESUME-functie). Druk nogmaals op **PLAY/PAUSE (▶/||)** en het afspelen gaat verder vanaf dit punt. Als de schijflade geopend is of als er opnieuw op **STOP (■)** wordt gedrukt, wordt het opgeslagen punt gewist.
- Om het afspelen definitief te stoppen, dient u twee keer op **STOP (■)** te drukken. Als er voor de eerste keer op de **STOP (■)**-knop wordt gedrukt, verschijnt de boodschap “DRUK OP PLAY OM DOOR TE GAAN” (PRESS PLAY TO CONTINUE) op het scherm om u te vragen of u door wilt gaan met afspelen. Om het afspelen te stoppen, dient u nogmaals op **STOP (■)** te drukken. U kunt ook op **PLAY/PAUSE (▶/||)** drukken om verder te gaan.

SNEL VOORUIT SPOELEN (SNEL ACHTERUIT SPOELEN)

Toets tijdens het afspelen SEARCH/SLOW (◀◀ Fast Reverse of Fast Forward ▶▶) op de afstandbediening.

- De snelheid van vooruit (▶▶ 2x, ▶▶ 4x, ▶▶ 8x, ▶▶ 16x, ▶▶ 32x) of achteruit (◀◀ 2x, ◀◀ 4x, ◀◀ 8x, ◀◀ 16x, ◀◀ 32x) verandert elke keer dat u op de knop drukt. U kunt ook het normale afspelen hervatten door op deze knoppen te drukken.
- Het normale afspelen wordt hervat, als u op **SELECT** drukt of nogmaals op **PLAY/PAUSE (▶/||)**.

OPMERKING: Er is geen geluid gedurende snel voor- of achteruit spoelen.

Vooruit of achteruit springen naar nummers

Vooruit springen

Toets SKIP/FRAME ▶▶ (NEXT) op de afstandbediening.

Er wordt naar het volgende nummer gesprongen elke keer dat u op de knop drukt.

Achteruit springen

Toets SKIP/FRAME ◀◀ (PREVIOUS) op de afstandbediening.

Als deze knop nogmaals wordt ingedrukt wordt er een nummer overgeslagen.

PAUZE

Druk op PLAY/PAUSE (▶/||) gedurende het afspelen.

Het afspelen staat op pauze.

Om het normale afspelen te hervatten, druk nogmaals op PLAY/PAUSE (▶/||).

DIRECTE SELECTIE UIT SCÈNES

Selecteren op tijd

U kunt de audio-CD vanaf elk gewenst tijdpunt beluisteren.

Druk één keer op SEARCH op de afstandsbediening tijdens het afspelen.

Het zoekvak voor de tijd wordt weergegeven op het scherm als DISC GOTO: _: _: _

De speler gaat naar het ingevoerde tijdpunt op de schijf.

Druk twee keer op SEARCH op de afstandsbediening tijdens het afspelen.

Het zoekvak voor de tijd wordt weergegeven op het scherm als TRACK GOTO: _: _: _

De speler gaat naar het ingevoerde tijdpunt van het huidige nummer.

Druk drie keer op SEARCH op de afstandsbediening tijdens het afspelen.

Het zoekvak voor de tijd wordt weergegeven op het scherm als SELECTEER TRACK: _ / _ - -

De speler gaat naar het ingevoerde nummer op de schijf.

Voer de tijd in door gebruik te maken van de cijfertoetsen.

Het nummer wordt afgespeeld vanaf het gewenste tijdstip nadat u de tijd heeft ingevoerd.

Handige tips:

- Als u een nummer probeert in te toetsen dat groter is dan de totale duur van het huidige nummer, dan verdwijnt het zoekvak en verschijnt het symbool "⏮".
- Druk op RETURN of C om het invoeren van de tijd te verlaten en de handeling wordt afgebroken.

Toegang tot de nummers door middel van de cijfertoetsen

U kunt elk gewenst nummer afspelen door op de daarbij behorende cijfertoets te drukken.

Voor getallen boven 9 dient u de +10-knop te gebruiken. Druk deze knop één keer in en typ het gewenste getal van twee cijfers.

Als u een getal probeert in te voeren dat groter is dan het totale aantal nummers op de schijf, verschijnt het symbool "⏮" op het scherm.

HERHAALD AF SPELEN

Druk op REPEAT tijdens het afspelen.

Elke keer dat u op deze knop drukt, wordt er een ander herhaalvak weergegeven op het scherm.

- Als "⏮ Track" verschijnt, dan zal het huidige nummer opnieuw afgespeeld worden.
- Als "⏮ Allemaal" verschijnt, dan zal de hele schijf opnieuw afgespeeld worden.
- Als "SCAN" verschijnt, dan worden de eerste 12 seconden van alle nummers op de schijf achter elkaar afgespeeld.
- Als "WILLEKEURIG" (RANDOM) verschijnt, worden de nummers op de schijf door elkaar en voortdurend afgespeeld.

OPMERKING: Als de afspeellijst actief is, wordt deze lijst herhaald in plaats van de hele schijf in het geval 'Repeat All'.

Secties herhalen tussen twee specifieke punten (A- B-herhalingen)

Druk op A-B tijdens het afspelen op het punt waar het herhaald afspelen moet beginnen (A).

Er wordt "⏮ A" A weergegeven

Druk nogmaals op A-B op het punt waar het afspelen moet eindigen (B).

Er wordt "⏮ AB" AB weergegeven en het herhaald afspelen van de selectie tussen de punten A en B begint.

Om het normale afspelen te hervatten

Druk nogmaals op A-B. De A-B-herhaling wordt afgesloten.

HANDIGE FUNCTIES

Tijdgegevens weergeven

Druk op TIME tijdens het afspelen.

Elke keer dat deze toets gebruikt wordt verschijnt een "informatie box" op het tv scherm.

- Als "Verstreken Tijd" (Time display: Single elapsed) wordt weergegeven, zal de verstreken tijd van de track die speelt weergegeven worden.
- Als "Resterende Tijd" (Time display: Single remain) wordt weergegeven, zal de resterende tijd van de track die speelt weergegeven worden.
- Als "Totale Verstreken Tijd" (Time display: Total elapsed) weergegeven wordt, zal de verstreken tijd van de disc die speelt weergegeven worden.
- Als "Totaal Resterende Tijd" (Time display: Total remain) weergegeven wordt, zal de resterende tijd van de disc die speelt weergegeven worden.
- Als er 'BEELD UIT' (Time Display off) wordt weergegeven, dan zijn de boodschappen op het scherm gewist.

Programmeerfunctie

Druk op PROG om de programmeermodus te selecteren.

De programmalijsjt wordt weergegeven.

Voer nummers in van nummers die u wilt toevoegen aan de lijsjt.

Selecteer NEXT om naar de volgende programmeerpagina te gaan.

Selecteer PREV om naar de vorige programmeerpagina te gaan.

Selecteer START om de programmamodus te starten.

Het scherm wordt leeg gemaakt en de nummers in de programmalijsjt worden in de ingevoerde volgorde afgespeeld

Druk op PROG om de programmalijsjt te zien.

Selecteer STOP om de programmamodus stop te zetten.

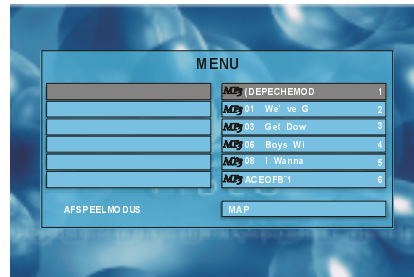
Selecteer EXIT om de programmamodus stop te zetten.

Handige tips:

- U kunt het laatste nummer op de lijsjt verwijderen door op C te drukken.
- Als de programmalijsjt op het scherm is weergegeven, kunt u het scherm leeg maken door op PROG te drukken.
- Het programma blijft opgeslagen, ook na beëindiging van het afspelen daarvan.
- Het programma wordt beëindigd als:
 - De schijflade geopend of gesloten wordt.
 - De power afgezet wordt.

CD-MENU

Om de structuur (het menu) van de index van JPEG/MP3 CD's te zien, dient u het CD-menu in te stellen op WITH MENU in de setup-pagina.



Als deze optie op NO MENU staat, wordt de inhoud van de MP3 of JPEG automatisch afgespeeld zonder het menu weer te geven.

Gewoon afspelen

1. Druk op de "Power" toets
2. Druk op OPEN/CLOSE om de schijflade te openen.

3. Plaats een CD-R in de lade.

Houdt de schijf vast zonder de oppervlakken aan te raken. Plaats de schijf met de bedrukte titelkant omhoog en leg deze op de juiste plaats.

4. Druk op OPEN/CLOSE om de schijflade te sluiten.

Het bericht "BEZIG MET LADEN" (LOADING) verschijnt op het scherm. Wacht enkele seconden.

Het CD-menu verschijnt. De indexen staan aan de linkerkant en de bestanden in de geselecteerde index aan de rechterkant.

5. Druk Δ / ∇ om bestanden te selecteren.

In de stopmodus of wanneer er een MP3 afgespeeld wordt, kan de gebruiker bladeren in de huidige index.

6. Druk op SELECT </> om te schakelen tussen indexen en bestanden.

Aan de rechkant:

Druk op < om te schakelen naar indexen.

Aan de linkerkant:

Druk op > om te schakelen naar bestanden. De inhoud van de geselecteerde index wordt weergegeven aan de linkerkant na de 'reading directory'.

Opmerking: U kunt de toetsen ►► en ◀◀ gebruiken voor pagina omhoog of naar beneden in de bestandenlijst.

7. Druk op SELECT op een bestand om deze af te spelen.

MP3-bestand:

Het geselecteerde MP3-bestand begint te spelen.

De verstreken of de resterende tijd wordt weergegeven al naar gelang de DISPLAY-modus.

JPEG-bestand:

Het geselecteerde JPEG-bestand wordt over het hele scherm weergegeven.

Slide Show begint automatisch.

PAUSE

Druk één keer op PLAY/PAUSE (►/||) tijdens het afspelen.

Het afspelen stopt. Er wordt PAUSE weergegeven op het scherm.

Om het normale afspelen te hervatten, dient u nogmaals op PLAY/PAUSE (►/||) te drukken.

HET AFSPLEN STOPPEN

Druk op STOP (■)

Het afspelen stopt.

Snel vooruit spoelen (snel achteruit spoelen)

Alleen voor MP3:

Druk op ◀◀ / ►► tijdens het afspelen om de afspeelsnelheid te verhogen of te verlagen.

◀◀ 32x, ◀◀16x, ◀◀ 8x, ◀◀ 4x, ◀◀ 2x, PLAY, ►► 2x, ►► 4x, ►► 8x, ►► 16x, ►► 32x zijn de afspeelsnelheden.

Voor- of achteruit springen naar nummers

Druk op ◀◀◀ / ►►► tijdens het afspelen om naar het vorige of volgende bestand te springen.

Het volgende of vorige bestand in de huidige index wordt afgespeeld.

Beeldtransformatie

Alleen voor JPEG:

Druk op PLAY (►) om de Slide Show te starten.

Er zijn vier modi voor transformatie:

- Invert [omkeren]
- Mirror [spiegelbeeld]
- Left [links]
- Right [rechts]

Deze handelingen worden alleen ondersteund als een film normaal wordt weergegeven en zullen automatisch afgebroken worden zodra er een nieuwe film wordt weergegeven. De pijltoetsen worden gebruikt om uit de verschillende transformatie-modi te selecteren.

Druk op \hat{P} voor invert/normal.

Druk op $\overset{P}{\vee}$ voor mirror/normal.

Druk op < om naar links te gaan.

Druk op > om naar rechts te gaan.

ZOOM

Alleen voor JPEG:

Druk op PLAY (►) om de Slide Show te starten.

De DVD-speler beschikt over functies zowel om in en uit te zoomen als om het geheel te vergroten voor JPEG-bestanden.

Druk op ZOOM om deze functie in of uit te schakelen.

Als deze modus aan is, wordt elke film weergegeven in de verhouding die het laatst door de gebruiker is geselecteerd.

Een bericht geeft de huidige verhouding op het scherm weer.

Als ZOOM aan is:

Druk op ►► / ◀◀ om de verhouding van het vergroten en verkleinen te bedienen.

De zoomverhoudingen %50 en %75 voor uitzoomen en %100, %125, %150 en %200 % voor inzoomen. (De volgorde is: %50, %75, %100, %125, %150, %200)

Als de ZOOM-functie uit staat, dan heeft het beeld een schaalverdeling waarbij het hele scherm beslaat.

Opmerking:

- Tijdens de ZOOM-functie zijn de overgangen van Slide Shows en beeldtransformatie uitgeschakeld.

Overzichtmodus (Digest)

Alleen voor JPEG:

Druk op PLAY (►) om de Slide Show te starten.

Druk op **STOP (■)** gedurende de Slide Show van de JPEG. De speler gaat in de overzichtmodus. Er worden 12 beelden weergegeven op het scherm.

Met behulp van de pijltoetsen kunt u een onderdeel van het menu selecteren op het scherm. Druk op SELECT.

Het scherm voor de functies van de afstandsbediening verschijnt. U kunt hier informatie vinden voor de overzichtmodus.

Programmatoets

Elke keer dat u op de programmatoets drukt, verandert het overgangseffect. U kunt een van de volgende overgangseffecten selecteren: wis boven, wis onder, wis links, wis rechts, wis diagonaal linksboven, wis diagonaal rechtsboven, wis diagonaal linksonder, wis diagonaal rechtsonder, vergroot vanuit centrum H, vergroot vanuit centrum V.

Comprimeer naar centrum H, comprimeer naar centrum V, venster H, Venster V, wis van buiten naar het centrum, willekeurig, geen.

Druk op de toets 'Skip frame ►► (volgende).

De volgende 12 beelden worden weergegeven.

Druk op de toets 'Skip frame ◀◀ (vorige).

De vorige 12 beelden worden weergegeven.

Druk op de menutoets om de overzichtmodus te verlaten.

Zoekmodus

Met de zoekmodus (SEARCH) kunt u bestanden selecteren in de huidige map of op tijd zoeken in het MP3-bestand dat nu afgespeeld wordt.

Herhaalmodi

In het CD-menu is dit weergegeven onderaan.

Displayfunctie

Druk op TIME om de weergegeven tijdmodus te wijzigen.

Er zijn twee tijdmodi:

- Single Elapsed
- Single Remain

De tijd wordt uitsluitend weergegeven tijdens het afspelen van een MP3.

Afspeelmodi

1. Druk op **STOP (■)**.
2. Druk op **>** om naar het menu voor afspeelmodi te gaan.
3. Druk op **▲ / ▼** om de afspeelmodus te veranderen.

De beschikbare opties zijn:

REPEAT ONE (EEN HERHALEN):

Indien deze optie geselecteerd wordt, wordt het geselecteerde nummer steeds herhaald.

REPEAT FOLDER (MAP HERHALEN):

Indien deze afspeelmodus geselecteerd wordt, wordt de geselecteerde map steeds herhaald.

DISC (SCHIJF):

Indien deze afspeelmodus geselecteerd wordt, wordt de schijf één keer afgespeeld.

DISC REPEAT (SCHIJF HERHALEN):

Indien deze afspeelmodus geselecteerd wordt, wordt de schijf steeds herhaald.

DISC SCAN (SCHIJF SCANNEN):

Indien deze afspeelmodus geselecteerd wordt, worden de eerste 12 seconden van alle nummers gespeeld.

FOLDER (MAP):

Indien deze afspeelmodus geselecteerd wordt, wordt de huidige map één keer afgespeeld.

Programmeerfunctie

Druk op PROG om de programmeermodus in de stopmodus te selecteren.

PROGRAM wordt weergegeven.

Druk op de cijfertoetsen of op de Δ_{P+} / ∇_{P-} -toetsen om bestanden te selecteren op de schijf.

Druk op \langle / \rangle om van kolom te veranderen.

Druk op SELECT om het geselecteerde bestand toe te voegen aan de programmeerlijst.

Kies een bestand uit de programmalijst en gebruik PLAY (\blacktriangleright) of SELECT om het programma te starten.



De bestanden in de programmeerlijst worden in volgorde afgespeeld.

Indien een MP3-bestand wordt afgespeeld:

Druk op STOP (\blacksquare).

Indien een JPEG-bestand wordt afgespeeld:

Druk op MENU.

Druk op PROG om de programmafunctie te verlaten.

'NORMAL MODE' wordt weergegeven.

Handige tips:

- U kunt het laatste nummer uit de lijst verwijderen door op C te drukken.

- Het programma blijft opgeslagen, ook als het programma niet meer afgespeeld wordt.

- Het programma wordt afgebroken als:

- De schijflade wordt geopend of gesloten.

- De power wordt afgezet.

HET SETUP-MENU GEBRUIKEN

Druk op DISPLAY op de afstandsbediening als de speler niet in de afspeelmodus is.

De hoofdpagina van het setup-menu verschijnt. Dit is het menu waarin u de instellingen van het apparaat kunt veranderen.

DE HOOFDPAGINA GEBRUIKEN



Selecteer onderdelen door gebruik te maken van de Δ_{P+} / ∇_{P-} pijltoetsen.

Als u een onderdeel heeft geselecteerd, wordt dit onderdeel gemarkeerd.

Druk op SELECT om het gemarkeerde onderdeel te veranderen.

Het submenu voor het geselecteerde onderdeel wordt weergegeven op het scherm.

Opmerking: Om het setup-menu af te sluiten, kunt u EXIT SETUP selecteren en op SELECT of op DISPLAY drukken.

SUBMENU'S GEBRUIKEN

Als u eenmaal een submenu binnengaat:

Gebruik dan de Δ_{P+} / ∇_{P-} pijltoetsen om de gemarkeerde positie naar boven of naar beneden te bewegen.

Gebruik de pijltoetsen naar < / > om te schakelen tussen het linker- en het rechtermenu.

Druk op SELECT om de gemarkeerde optie in het rechtermenu te selecteren.

Opmerking:

- Voor alle submenu's geldt dat u MAIN PAGE kunt selecteren en op SELECT kunt drukken om terug te keren naar de hoofdpagina.
- Druk op DISPLAY om het setup-menu te sluiten.

MENU-ONDERDELEN

VIDEO SETUP

TV DISPLAY:

De aspectverhouding van het beeld dat de DVD-speler geeft, kan worden veranderd overeenkomstig de eigenschappen die beschikbaar zijn op de in gebruik zijnde TV.



De beschikbare opties zijn:

NORMAAL / PS (4X3 Pan & Scan):

Hiermee kunt u de film zien waarbij de film het gehele scherm van uw TV beslaat, maar niet de rechter- en linkermarges. Dit soort beeld kan alleen bekeken worden als de schijf dit ondersteunt.



NORMAAL / LB (4X3 Letterbox):

Hiermee kunt u films zien in hun oorspronkelijke aspectverhouding. U ziet dan het gehele beeld van de film, maar dit zal een klei-

ner gedeelte van het scherm in beslag nemen.

Picture 4x3 PS



WIDE (Wide screen 16x9) (BREED (Breedbeeld 16X9)):

Afhankelijk van de format van de DVD (bijv. 2.35:1) kan het beeld nog steeds zwarte lijnen vertonen boven en onder het beeld.



SOORT TV:

De videonorm van de uitgang van de DVD-speler kan geselecteerd worden uit 'PAL', 'MULTI' of 'NTSC'.

Indien u 'PAL' selecteert, dan wordt de video-uitgang geconverteerd naar een PAL-norm ongeacht de normen van de schijf.

Indien u 'MULTI' selecteert, dan is de uitgangsnorm ofwel NTSC ofwel PAL, afhankelijk van de DVD die wordt afgespeeld.

SETUPAUDIO

Opmerking: Het is niet mogelijk om de speakers rechtstreeks op deze DVD-speler aan te sluiten; er moet een AV-versterker gebruikt worden.



DOWNMIX-MODUS:

Met deze modus is het mogelijk om de analoge audio-uitgangen van de DVD-speler in overeenstemming te brengen met de eigenschappen die beschikbaar zijn op de TV die gebruikt wordt. Analoge audio-uitgangen kunnen geselecteerd worden als:

SURROUND: Een surround gecodeerde uitgang.

STEREO: Twee stereokanalen.

Maak van deze optie gebruik wanneer u beschikt over een stereo TV of een stereo geluidsinstallatie.

V SURR: Een virtueel surround gecodeerde uitgang.

DYNAMISCH (DYNAMIC (Dynamic Range Compression)):

Versterkt de frequentierespons. Bij dit onderdeel kan geselecteerd worden tussen 'OFF' en 'FULL'.

LCPM-UITGANG:

Dit onderdeel kan geselecteerd worden als "48K" of als "96K".

TALEN SETUP



TV TAAL (OSD LANG) [taal op scherm]

U kunt de standaardinstelling van de taal op het scherm selecteren uit de menu's van de DVD-speler.

AUDIO:

U kunt de standaard geluidstaal selecteren als dat ondersteund wordt door de betreffende DVD-schijf.

SCHIJFMENU:

U kunt de schijfmenutaal van de DVD selecteren uit deze talen. Het schijfmenu ver-

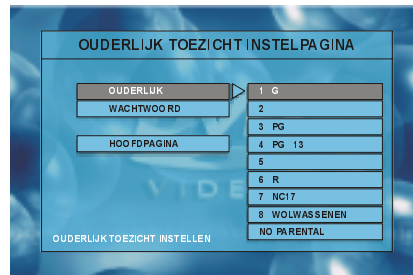
schijnt in de geselecteerde talen, indien dat ondersteund wordt door de betreffende DVD-schijf.

ONDERTITELING:

U kunt de standaard ondertitelingstaal selecteren, indien dat ondersteund wordt door de betreffende DVD-schijf.

PARENTAL SETUP [instelling censuurniveau]

Het afspelen van sommige DVD's kan beperkt worden afhankelijk van de leeftijd van de gebruiker. De functie 'Ouderlijk Toezicht' stelt u als ouder in staat om het niveau van de afspelbeperking in te stellen.



OUDERLIJK (PARENTAL (Censuurniveau)):

Het censuurniveau kan afgesteld worden op één van de acht niveaus. Op de afstelling '8 ADULT' kunt u alle DVD-titels zien waarbij het censuurniveau van de schijf afstaat. U kunt de DVD's bekijken die hetzelfde of een lager censuurniveau hebben dan het niveau van alleen de DVD-speler.

WACHTWOORD (PASSWORD):

Met deze optie kan het wachtwoord ingesteld worden om het censuurniveau te veranderen. De fabrieksinstelling van het wachtwoord is '0000'.

U dient een wachtwoord van vier karakters in te voeren elke keer dat u het censuurniveau verandert. Als u uw wachtwoord bent vergeten, neem dan contact op met de technische dienst.

Het wachtwoord veranderen:

Met deze optie kunt u uw huidige wachtwoord veranderen.

Om het wachtwoord te veranderen wordt u gevraagd om uw oude wachtwoord in te voeren. Nadat u uw oude wachtwoord heeft ingevoerd, kunt u het nieuwe wachtwoord van vier karakters invoeren.

Het nieuwe wachtwoord eenmalig invoeren is niet genoeg, dit dient bevestigd te worden. 'Confirm pwd box' is bestemd voor de bevestiging van het nieuwe wachtwoord.

Druk op SELECT om in het veld voor de bevestiging van het nieuwe wachtwoord te komen.

- U kunt met de C-toets een onjuiste invoer wissen.

PREFERENCES (VOORKEUREN)



CAMERAPOSITIE AAN (ANGLE MARK (SYMBOL CAMERASTANDPUNT)):

Met deze optie kunt u het camerastandpunt-teken op het scherm aan- of uitschakelen. Dit teken wordt weergegeven om aan te geven dat er een scène met meerdere camerastandpunten is begonnen. Dit teken laat ook zien naar welke camerahoek u momenteel kijkt.

STANDBY TIJD:

Met deze optie kunt u de standby activeringstijd instellen of standby uitschakelen. Als er één van de tijdopties is geselecteerd, is standby geactiveerd, zolang er geen toets wordt ingedrukt voor de geselecteerde tijdsduur in de stopmodus. De opties zijn UIT, 5 min., 15 min., 35 min.

CD MENU

Met deze optie kunt u het CD-menu aan- of uitschakelen, dat gebruikt wordt om MP3's of JPEG CD's af te spelen.

STANDAARDWAARDE (DEFAULT):

Als u RESET selecteert en drukt op SELECT, dan worden de fabrieksinstellingen geladen. Het ouderlijk toezicht en het wachtwoord daarvoor zijn dan niet veranderd.

TRANSPARANTIE (TRANSPARENCY (HELDERHEID)):

Met deze optie kunt u één van de vier niveaus van helderheid selecteren voor het display op het scherm.

SPECIFICATIES

DVD / VIDEO CD / CD / CD-R / CD-RW / MP3 / JPEG speler,

<p>Soorten ondersteunde schijven</p>	<p>DVD: SS/SL 4.7" (DVD-5) SS/DL 4.7" (DVD-9) DS/SL 4.7" (DVD-10) DS/DL 4.7" (DVD-18)</p> <p>VCD CD-DA CD-R CD-RW MP-3 JPEG</p>
<p>Soorten video's</p>	<p>MPEG-2 Digital Video Standard Decoding (MPEG-1-ondersteund) Full-screen videodisplay van 720 x 576 (PAL & 720 x 480 (NTSC) pixels 50 en 60 Hz beeldverhoudingen (PAL & NTSC) Digital bit-stream processing rate tot 11.08 Mbits/sec. Lijnresolutie: meer dan 500 lijnen.</p>
<p>Soort audio</p>	<p>Dolby Digital Decoding LPCM DTS digital out</p>
<p>Audio-uitgang</p>	<p>Digitale audio-uitgangen IEC 958 TOSLINK</p> <p>Analoge uitgangen 24 bit /96, 48, 44 1kHz down-sampling DAC</p>

PROBLEMEN OPLOSSEN

De beeldkwaliteit is slecht (DVD)

- Zorg ervoor dat het oppervlak van de DVD niet beschadigd is (krassen, vingerafdrukken, etc.).
- Reinig de DISC en probeer het opnieuw.
 - Zie de instructies beschreven in "Notes on discs" om de disc goed te reinigen.
- Verifieer of de DVD in de schijflade ligt met het label naar boven.
- Een vochtige DVD of condensatie kan het apparaat beïnvloeden. Wacht gedurende 1 tot 2 uur in Standby om het apparaat te drogen.

De schijf wordt niet afgespeeld

- Er is geen schijf in de DVD-speler.
 - Plaats een schijf in de schijflade.
- De schijf is op onjuiste wijze geladen.
 - Verifieer of de DVD in de schijflade ligt met het label naar boven.
- Verkeerde schijftype. De DVD-speler kan geen CD-ROMS etc. afspelen.
- De regio-code moet overeenkomen met de DVD Speler.

Verkeerde OSD-taal

- Selecteer de taal in het setup-menu.

De taal voor het geluid of de ondertiteling van een DVD kan niet veranderd worden

- Er zijn geen geluiden en/of ondertitelingen met meerdere talen op de DVD opgenomen.
- Probeer het geluid of de ondertiteling te veranderen door gebruik te maken van het titelmenu van de DVD.

Sommige functies (angle, zoom, etc.) werken niet

- Deze functies zijn niet beschikbaar op deze DVD.
- De camerahoek kan alleen worden veranderd als het symbool van het camerastandpunt wordt weergegeven.

Geen beeld

- Heeft u op de juiste knoppen van de afstandsbediening gedrukt? Probeer het nog een keer.

Geen geluid

- Controleer of het volume op een hoorbaar niveau staat.
- Controleer of u het geluid niet per ongeluk heeft uitgeschakeld.

Vervormd geluid

- Controleer of de bijbehorende instelling voor de luistermodus juist is.

Geen reactie van de afstandsbediening

- Controleer of de afstandsbediening in de juiste modus is.
- Controleer of de batterijen goed geplaatst zijn.
- Verwissel de batterijen.

Als er niets werkt

Als u bovenstaande oplossingen geprobeerd heeft en daarvan geen oplossing werkt, probeer dan uw TV-DVD-speler uit en vervolgens weer aan te zetten. Als dat niet werkt, neem dan contact op met uw leverancier of met de monteur voor uw TV-DVD-speler.

DEFINITIE VAN TERMEN

Angle [camerastandpunt]

Op sommige DVD's zijn scènes opgenomen die op hetzelfde tijdstip opgenomen zijn vanuit een aantal verschillende hoeken (dezelfde scène is opgenomen van de voorkant, van de linkerkant, van de rechterkant, etc.). Met deze schijven kan de ANGLE-knop gebruikt worden om de scène vanuit verschillende camerastandpunten te zien.

Hoofdstuknummer

Deze nummers zijn op DVD's opgenomen. Een titel is onderverdeeld in vele secties, waarvan elke sectie genummerd is en specifieke onderdelen van de videopresentaties kunnen snel opgezocht worden door gebruik te maken van deze nummers.

DVD

Dit verwijst naar een optische schijf met een hoog vermogen waarop beelden en geluid van hoge kwaliteit zijn opgenomen door middel van digitale signalen. Dit bevat een nieuwe technologie voor videocompressie (MPEG II) en een technologie voor opnemen met een hoog vermogen. Met de DVD is het mogelijk een esthetisch plezierige volledige video op te nemen over lange tijdsspannen (er kan bijvoorbeeld een hele film worden opgenomen).

Een DVD heeft een structuur die bestaat uit twee schijven van 0,6 mm, die aan elkaar bevestigd zijn. Aangezien het zo is dat hoe dunner de schijf is, des te groter het vermogen is waarmee informatie opgenomen kan worden, heeft een DVD-schijf een grotere capaciteit dan een enkele schijf van 1,2 mm dik. Aangezien de twee dunne schijven aan elkaar bevestigd zijn, is het waarschijnlijk in de toekomst mogelijk om twee zijden af te spelen gedurende een nog langere tijd.

Playback Control [weergavebediening]

Deze functie is op een Video-CD opgenomen (versie 2.0). De scènes of informatie die men wil zien (of waar men naar wil luisteren) kunnen interactief geselecteerd worden met de TV-monitor door te zoeken in het menu dat op de TV-monitor vertoond wordt.

Ondertiteling

Dit is de gedrukte tekst aan de onderkant van het scherm, waarmee de dialoog vertaald of weergegeven wordt. Ondertiteling is opgenomen op DVD-schijven.

Tijdgetal

Dit geeft de afspeelduur aan die verstreken is vanaf het begin van een schijf of titel. Dit kan gebruikt worden om een bepaalde scène snel te vinden. (Sommige schijven ondersteunen deze functie niet.)

Titelgetal

Deze getallen zijn opgenomen op DVD-schijven. Indien een schijf twee of meerdere films bevat, dan zijn deze films als titel 1, titel 2, etc. genummerd.

Getal voor een geluidsnummer

Deze getallen worden aan nummers toegekend die zijn opgenomen op Video-CD's en CD's. Middels deze getallen kunnen bepaalde nummers snel gevonden worden.

Video-CD

Deze CD bevat opnamen van beeld en geluid waarvan de kwaliteit gelijk is aan die van een videoband. Deze DVD-speler ondersteunt tevens Video-CD's met weergavebediening (versie 2.0).

Dolby Digital

Veel bioscopen zijn voorzien van 5.1 channel surround systemen. Deze zelfde technologie is beschikbaar voor u thuis. Om van deze surround kwaliteit gebruik te maken dient uw DVD-speler aangesloten te zijn op een externe Dolby Digital Decoder via de digitale uitgangen (ofwel coaxiaal ofwel optisch).

Dolby Pro Logic

Dit is technologie van Dolby Laboratories om Dolby Surround gecodeerde programma's actief te decoderen. Dolby Surround programma's hebben vier kanalen voor geluid (links, rechts, midden en surround) die gecodeerd zijn in een standaard stereosignaal van 2 kanalen. Het achterste kanaal is mono.

PCM

PCM staat voor Pulse Code Modulation en is een digitaal geluid. Het digitale geluid van een CD- of DVD-schijf is PCM.

MPEG

Dit is de afkorting voor Moving Picture Experts Group. Dit is een internationale norm voor de compressie van filmbeelden. Op sommige DVD's is het digitale geluid samengeperst en in deze format opgenomen.